

# **CONOSCERE E VIVERE IL BOSCO DELLA GIRETTA**

## **ATTIVITÀ DIDATTICHE LABORATORI E PERCORSI**



**La Risorgiva**



Associazione La Risorgiva ETS c/o Bosco della Giretta  
via Pastore 7 - Settimo Milanese (MI)  
[www.larisorgiva.it](http://www.larisorgiva.it) - email [info@larisorgiva.it](mailto:info@larisorgiva.it)

# Indice

<b>Associazione La Risorgiva</b>	<b>pag. 3</b>
<b>Bosco della Giretta</b>	<b>pag. 4</b>
<b>Mappa del Bosco</b>	<b>pag. 5</b>
<b>Tabella riassuntiva offerte didattiche</b>	<b>pag. 6</b>
<b>Attività all'aperto:</b>	<b>pag. 8</b>
• Il Bosco racconta	<b>pag. 9</b>
• Le stagioni al Bosco: percorsi sensoriali	<b>pag. 10</b>
• Gli orti del Bosco	<b>pag. 11</b>
• Orientarsi tra alberi e arbusti	<b>pag. 12</b>
• Gare di orientamento	<b>pag. 13</b>
• Visita alla zona umida	<b>pag. 14</b>
• Il mondo delle api	<b>pag. 15</b>
<b>Attività in aula e laboratori scientifici</b>	<b>pag. 16</b>
• Cellule animali e vegetali al microscopio	<b>pag. 17</b>
• La chimica degli alimenti	<b>pag. 18</b>
• Le reazioni chimiche: acidi, basi e sali	<b>pag. 19</b>
• Sulle tracce degli animali	<b>pag. 20</b>
• L'ecosistema del Bosco della Giretta	<b>pag. 21</b>
• Che fine fa la plastica?	<b>pag. 22</b>
<b>Indicazioni generali</b>	<b>pag. 23</b>

---

Per informazioni e prenotazioni rivolgersi a:

**Nadia Baroni** email [nadia.baroni24@gmail.com](mailto:nadia.baroni24@gmail.com)

# Associazione La Risorgiva

L'Associazione "La Risorgiva" è costituita da volontari uniti dalla passione per la natura nelle sue varie espressioni che, dal 1999, operano all'interno del Bosco della Giretta a seguito di una convenzione stipulata con l'Amministrazione Comunale di Settimo Milanese.

Le attività dell'Associazione sono:

- manutenzione, gestione e sorveglianza del Bosco della Giretta
- partecipazione alle attività promosse dal territorio in collaborazione con altre associazioni
- gestione del Punto Parco all'interno del Bosco come da convenzione con il Parco Agricolo Sud Milano
- promozione e organizzazione di attività didattiche e ricreative.

Tali attività sono finalizzate a "contribuire alla formazione e alla diffusione di una cultura per il rispetto e la protezione di tutte le espressioni della vita e dell'ambiente naturale" (dallo Statuto dell'Associazione). Proprio per raggiungere questi obiettivi l'associazione La Risorgiva si è organizzata al suo interno in gruppi di lavoro: manutenzione, attività didattiche, redazione giornalino, sito internet, turnisti, api.

---

*Questo opuscolo è dedicato a Luciano Foieni, che ha insegnato a tanti bambini a conoscere e amare il Bosco della Giretta*

# Bosco della Giretta

Area di circa 26 ettari di proprietà del Comune di Settimo Milanese gestita dall'associazione di volontariato "La Risorgiva". L'intera area è suddivisa in zone funzionali (area forestata, area bimbi, area attrezzata per lo sport, area pic-nic, area umida, formata dal fontanile Cagapess e dal laghetto, una derivazione del Canale Villoresi, orti del tempo libero, area riservata ai cani, edificio polifunzionale "Cabanon") ed è attraversata da percorsi ciclo-pedonali oltre che da corsi d'acqua.

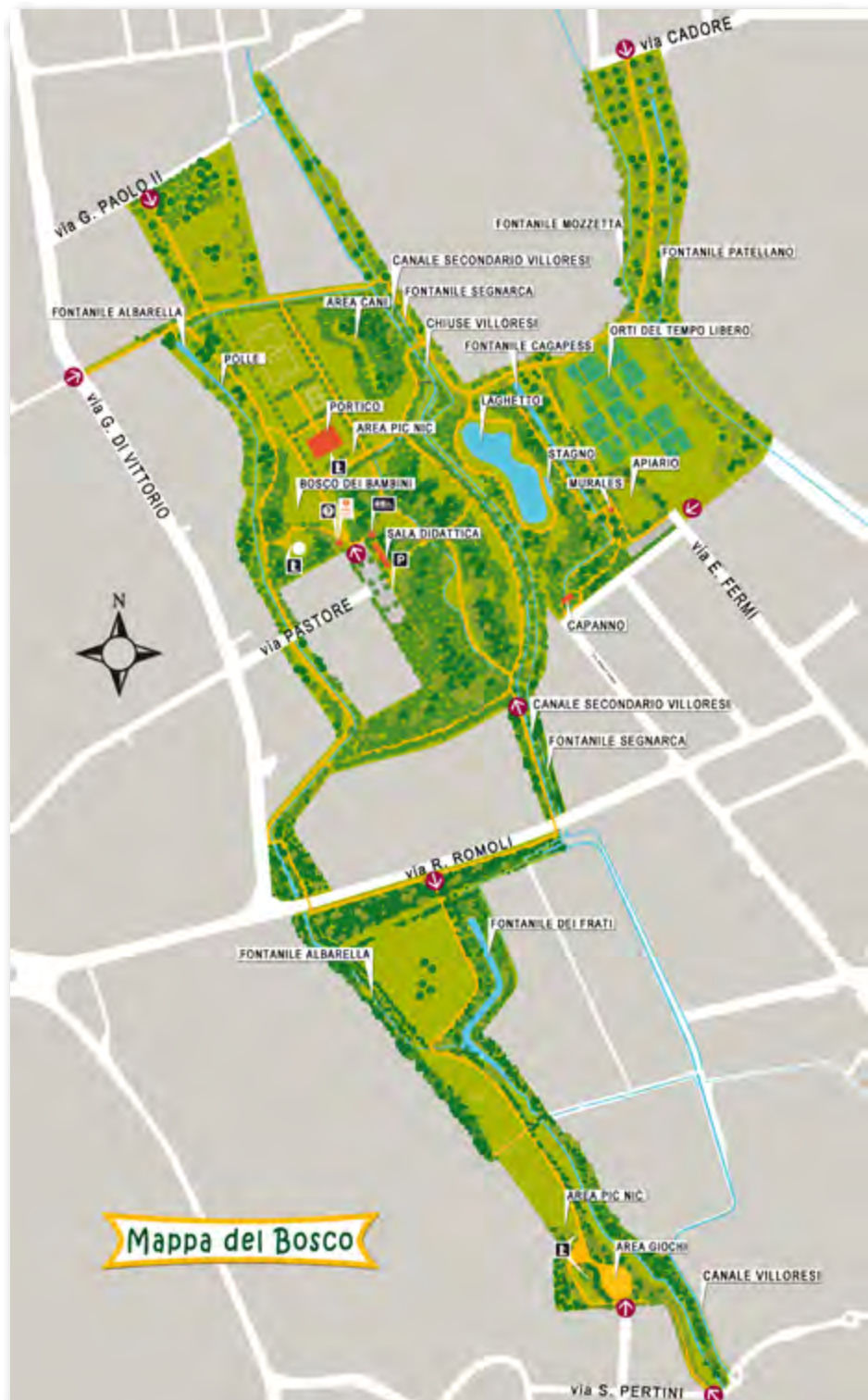
## Cenni storici

Porzione di territorio storicamente agricolo, coltivato per secoli a seminativo in agricoltura promiscua con gelso e vite, in origine quasi interamente di proprietà della famiglia d'Adda, ha mantenuto per molto tempo le proprie caratteristiche morfologiche fondamentali: una successione di campi scandita dal corso dei fontanili.

Nell'area infatti si trovano le teste dei fontanili Albarella, Cagapess, Patellano e dei Frati, mentre la attraversano i corsi dei fontanili Segnarca, Mozzetta, Patellano e una derivazione del Canale Villoresi.

La trasformazione da area agricola ad area di verde pubblico ne ha esaltato le caratteristiche di zona umida ricca di macchie boschive.





# Tabella riassuntiva

ATTIVITA'	LIVELLO						PERIODO	PAG.
	infanzia	1-2-3 primaria	4-5 primaria	1 secondaria	2 secondaria	3 secondaria		
<b>ATTIVITA' ALL'APERTO</b>								8
IL BOSCO RACCONTA	😊						da ottobre a maggio	9
LE STAGIONI AL BOSCO: PERCORSI SENSORIALI	😊	😊					da ottobre a maggio	10
GLI ORTI DEL BOSCO	😊	😊					autunno, primavera	11
ORIENTARSI FRA ALBERI E ARBUSTI			😊	😊			autunno, primavera	12
GARE DI ORIENTAMENTO			😊	😊			autunno, primavera	13
VISITE ALLA ZONA UMIDA		😊	😊	😊	😊	😊	autunno, primavera	14
IL MONDO DELLE API	😊	😊	😊	😊	😊	😊	da aprile a giugno	15
<b>ATTIVITÀ IN AULA E LABORATORI SCIENTIFICI</b>	infanzia	1-2-3 primaria	4-5 primaria	1 secondaria	2 secondaria	3 secondaria		16
CELLULE ANIMALI E VEGETALI AL MICROSCOPIO				😊			da definire	17
LA CHIMICA DEGLI ALIMENTI				😊	😊		da definire	18
LE REAZIONI CHIMICHE: ACIDI, BASI E SALI						😊	da definire	19
SULLE TRACCE DEGLI ANIMALI			😊	😊			da ottobre a maggio	20
L'ECOSISTEMA BOSCO DELLA GIRETTA			😊	😊	😊	😊	da ottobre a maggio	21
CHE FINE FA LA PLASTICA?			😊	😊	😊	😊	da ottobre a maggio	22

# Attività all'aperto

Tutti i percorsi sono stati studiati tenendo conto dell'età dei bambini e dei ragazzi ai quali sono dedicati.

Ogni attività è strutturata per la partecipazione di una classe.

E' necessario che le visite siano precedute da accordi fra i responsabili delle attività didattiche e gli insegnanti interessati al fine di concordare le modalità di svolgimento dei percorsi stessi. Nel corso della prenotazione verranno fornite indicazioni sull'eventuale necessità di portare materiali di cancelleria.

Si consiglia abbigliamento pratico, idoneo a un'attività all'aperto e alle condizioni atmosferiche, scarpe chiuse e resistenti all'acqua.

Le attività all'aperto possono essere rinviate in caso di maltempo, compatibilmente con la disponibilità degli esperti.

# Il Bosco racconta

Il bosco è un luogo incantato, dove luci e ombre si intrecciano, dove animaletti e piante vivono insieme.

Come piccoli folletti passeggiamo nei suoi sentieri per conoscere storie, leggende e curiosità legate alla natura. Scopriremo i punti più suggestivi del bosco, impareremo tante storie e, se stiamo in silenzio, ascolteremo la sua voce...

Sarà bello infine, cercare e raccogliere i tesori del bosco da portare a scuola.

**Durata** 2 ore

**Periodo** da ottobre a maggio

**Livello** scuola dell'infanzia





# Le stagioni al Bosco: percorsi sensoriali

Con una passeggiata a tappe osserviamo il mutare delle stagioni: impareremo ad ascoltare, toccare, odorare il bosco, raccogliendone i tesori per continuare l'osservazione in classe.

E' autunno: il bosco si tinge di mille colori e gli animalletti si preparano al sonno dell'inverno, sugli arbusti spuntano le bacche.

E' inverno: tutto dorme, ascoltiamo il silenzio del bosco e tocchiamo alberi e erba ghiacciata.

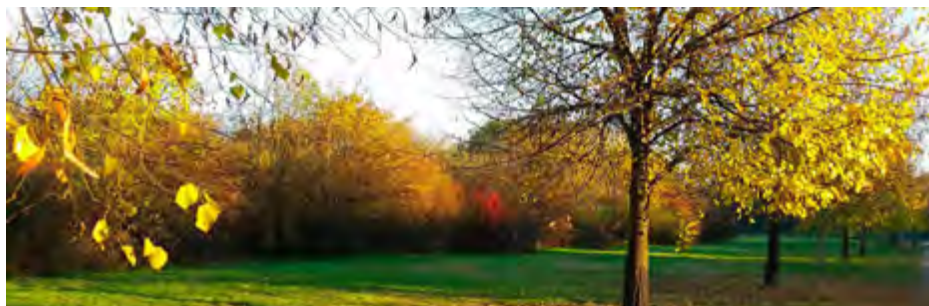
E' primavera: il bosco si risveglia, si colora di verde, spuntano le gemme e tutto profuma.

Ogni uscita sarà modulata secondo la classe e accompagnata da un'attività legata alla stagione.

**Durata** 2 ore

**Periodo** da ottobre a maggio

**Livello** scuola dell'infanzia, 1-2-3 primaria



# Gli orti del Bosco

Ma le verdure che troviamo nel negozio, come nascono? Come è fatta la pianta della carota? E quella della cipolla? Molti ragazzi non conoscono il lavoro complesso e faticoso che occorre per produrre quegli ortaggi che spesso vedono solamente nei supermercati.

Gli "ortolani del tempo libero" che coltivano gli orti a fianco del Bosco, possono introdurli ad una serie di interessanti scoperte.

Si può effettuare una visita a primavera inoltrata, ma si può concordare una visita anche in autunno per osservare i cambiamenti degli orti nelle stagioni.

Ogni bambino potrà mettere dei semi in un vasetto che porterà a scuola e curerà personalmente fino a vederli germogliare.

**Durata** 2 ore

**Periodo** autunno, primavera

**Livello** scuola dell'infanzia, 1-2-3 primaria



# Orientarsi tra alberi e arbusti

Il primo elemento che colpisce l'occhio per riconoscere un albero sono le foglie. Partendo da queste, proponiamo un percorso di riconoscimento di alberi e arbusti del Bosco, unendo l'attività a una prova di orientamento per raggiungere la zona da esaminare.

I ragazzi, muniti del materiale necessario (mappe, opuscolo illustrativo delle piante, cartellette per raccogliere e classificare le foglie), si muoveranno nel verde per questa interessante ricerca.

**Durata** 2 ore

**Periodo** autunno, primavera

**Livello** 4-5 primaria, 1 secondaria



# Gare di orientamento

Orientarsi con una mappa può sviluppare la capacità di osservazione e di ragionamento.

Per i ragazzi della scuola primaria è previsto un percorso di 6 stazioni, nel quale la classe partecipante, divisa in 2 gruppi, si muove guidata da una mappa e da un nostro volontario alla ricerca delle stazioni.

Ai ragazzi della scuola secondaria si propone un percorso di 10 stazioni nel quale i partecipanti si muovono con le modalità di cui sopra.

Tutti, oltre a trovare tutte le stazioni, devono anche decifrare un messaggio.

**Durata** 2 ore

**Periodo** autunno, primavera

**Livello** 4-5 primaria, 1 secondaria



# Visita alla zona umida

Nel bosco della Giretta sono presenti numerosi fontanili, un laghetto artificiale e una diramazione del Canale Villoresi. La zona umida rappresenta un'opportunità per osservare le caratteristiche di biotopi diversi, per comprendere le trasformazioni prodotte dall'uomo sull'ambiente naturale, per studiare l'equilibrio tra piante e animali in un ecosistema.

Particolarmente interessante lo studio dei fontanili: per le loro caratteristiche idrogeologiche, per la loro storia, per il loro ruolo nello sviluppo economico della Pianura Padana e per la funzione conservatrice di una flora e di una fauna in via di estinzione.

Questo laboratorio è subordinato alla distribuzione dell'acqua da parte del Consorzio Canale Villoresi (in genere da fine aprile a settembre).

<b>Durata</b>	2 ore
<b>Periodo</b>	da aprile a settembre
<b>Livello</b>	primaria e secondaria





# Il mondo delle api

Le api fanno pensare al miele; in realtà costituiscono un universo complesso, di cui il miele è solo un elemento.

I bambini possono entrare in quel mondo e conoscerne i meccanismi, osservare il materiale di lavoro dell'apicoltore e vedere le api affaccendate su un telaino racchiuso in una sicura e trasparente arnia didattica.

E' possibile, previo accordo con gli apicoltori e se il giorno stabilito le condizioni sono favorevoli, avvicinarsi alle api indossando le apposite tutine fornite dall'Associazione (obbligatorie scarpe chiuse e calze lunghe). Prima della visita sarà proposto agli alunni un video esplicativo che faciliterà la comprensione di alcuni concetti.

Alla visita all'apiario è possibile aggiungere 1 o 2 attività scelte tra quelle proposte di seguito:

- scoprire le piante mellifere e degustazione dei mieli
- gioco didattico sulla vita delle api (in base alla classe)
- laboratorio creativo (da concordare)

**Periodo** da aprile a giugno

**Livello** tutti, attività modulate secondo l'età

**durata**

- visita in apiario: 2 ore
- visita in apiario+1 attività: 4 ore
- visita in apiario+2 attività+prenotazione portico per pic nic: tutta la giornata

# Attività in aula e laboratori scientifici

La ricerca nel campo dell'educazione scientifica ha ormai ampiamente dimostrato l'importanza della didattica laboratoriale: un modo di insegnare che presuppone un contesto (spazi, attrezzature, tempi, relazioni docente-allievi e allievi-allievi) tale per cui gli allievi sono attivi ed interattivi esploratori della realtà che li circonda.

Le nostre proposte sono ispirate a questa filosofia.

Durante le sedute di laboratorio gli alunni partecipano attivamente alla realizzazione degli esperimenti, assistiti dagli esperti nell'uso delle apparecchiature e degli strumenti e stimolati a osservare, ipotizzare, verificare, descrivere.

L'ambiente di lavoro è un'aula didattica attrezzata con tavoli per il lavoro a gruppi, dotata di microscopi, vetreria, reagenti e apparecchiature varie.



# Cellule animali e vegetali al microscopio

Il laboratorio è dotato di sei microscopi ottici per il lavoro di gruppo. Gli alunni apprendono le tecniche per realizzare preparati con campioni di tessuti vegetali e cellule animali.

L'osservazione al microscopio consente di individuare organuli cellulari e di cogliere le differenze tra cellule animali e vegetali.

<b>Durata</b>	2 ore
<b>Periodo</b>	da concordare
<b>Livello</b>	1 secondaria

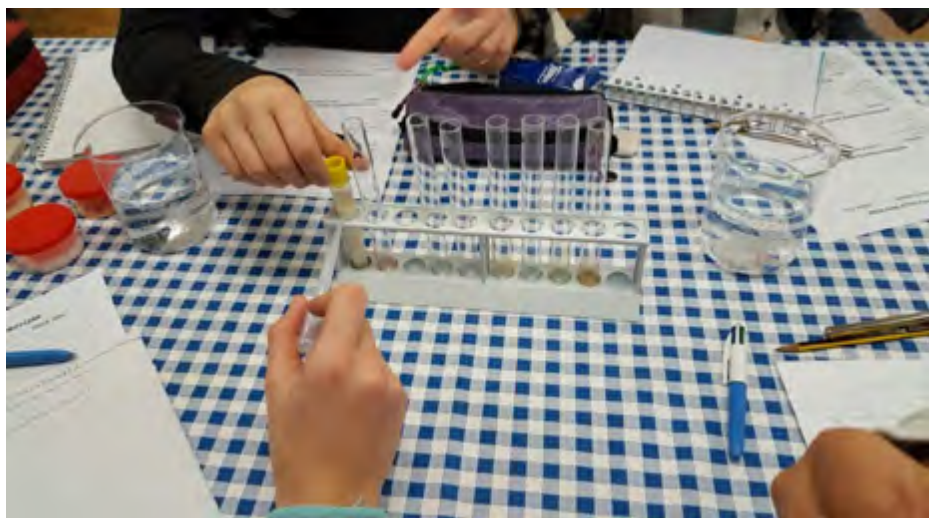


# La chimica degli alimenti

Di cosa siamo fatti? Perché mangiamo? Cosa mangiamo? L'attività di laboratorio consiste nell'individuare la presenza dei principali nutrienti (proteine, grassi e carboidrati) in alcuni cibi di uso frequente.

Gli alunni, suddivisi in gruppi, eseguono alcuni test nel corso dei quali fanno esperienza nell'impiego di reagenti e strumenti di laboratorio e sono stimolati a riflettere sulle caratteristiche di una dieta equilibrata.

<b>Durata</b>	2 ore
<b>Periodo</b>	da concordare
<b>Livello</b>	1-2 secondaria



# Le reazioni chimiche: acidi, basi, sali

Una breve introduzione per richiamare le caratteristiche dell'atomo, della sua struttura e della classificazione degli elementi.

Successivamente gli alunni, suddivisi in gruppi, utilizzano indicatori chimici (naturali e non) per testare la basicità e l'acidità di alcune sostanze liquide di uso comune e ne misurano il pH.

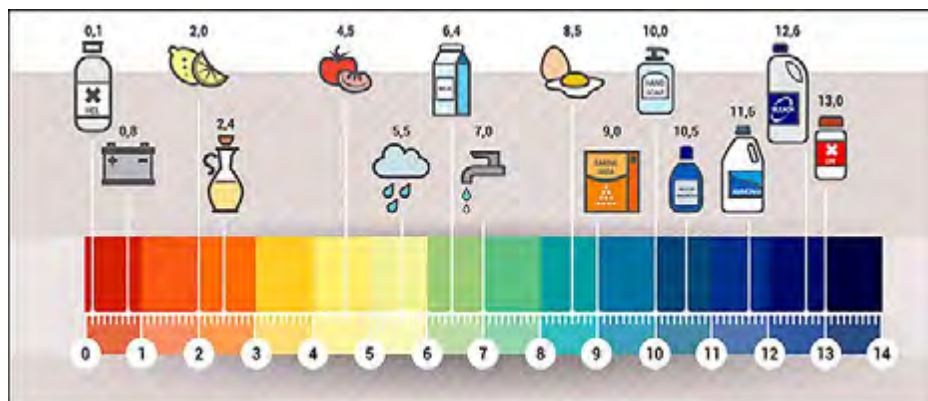
L'attività di laboratorio prevede anche la formazione di sali.

Tutti gli esperimenti vengono eseguiti in condizioni di sicurezza.

**Durata** 2 ore

**Periodo** da concordare

**Livello** 3 secondaria





# Sulle tracce degli animali

Passeggiando nel bosco non abbiamo sempre la fortuna di vedere chi lo abita: è necessario quindi aguzzare bene la vista per cercarne le tracce! Il nostro bosco è abitato da piccoli animali di cui proveremo ad individuare le tracce... Con le spiegazioni dell'esperto tutti saremo in grado di riconoscere a chi appartengono le impronte dei nostri amici, impareremo a conoscere le tracce anche di altri animali. Non solo impronte però, ma anche elementi come penne, palchi, tane, sono indizi utili per aiutarci a capire chi è passato dal sentiero!

Ciascuno infine creerà con gesso l'impronta dell'animale che preferisce.

**Durata** 2 ore

**Periodo** da ottobre a maggio

**Livello** 4-5 primaria, 1 secondaria



# L'ecosistema del Bosco della Giretta

Quali specie vivono nel Bosco della Giretta?

Tutte insieme formano un ecosistema, un puzzle di tanti tasselli che i bambini possono imparare a riconoscere. Molti ragazzi non conoscono le connessioni che esistono tra gli esseri viventi e l'ambiente in cui vivono e l'importanza dell'equilibrio di un ecosistema.

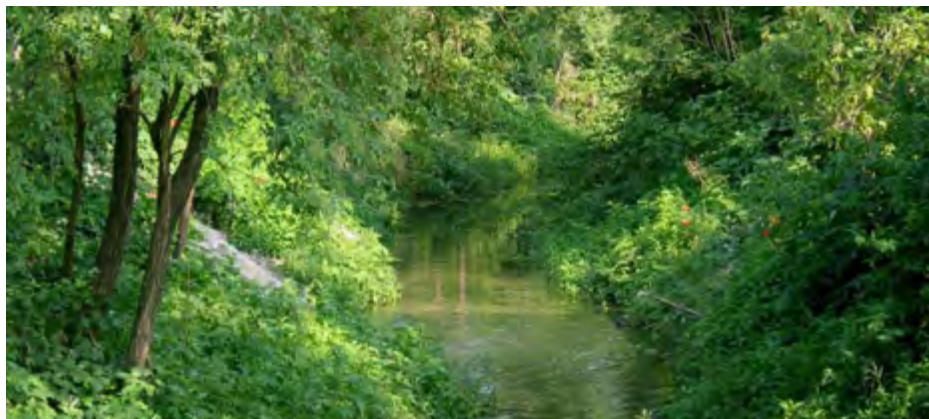
Attraverso una passeggiata nel bosco osserveremo dal vivo la natura e i suoi protagonisti per poi scoprire come le specie sono connesse tra loro grazie a un gioco.

Ogni bambino interpreterà una componente fondamentale dell'ecosistema Bosco della Giretta riuscendo a percepire in prima persona il collegamento con tutte le altre.

**Durata** 2 ore

**Periodo** da ottobre a maggio

**Livello** 4-5 primaria, secondaria



# Che fine fa la plastica?

Quanto impiega un sacchetto di plastica a distruggersi?  
Cosa sono le microplastiche e che effetto hanno sulla natura?

Negli ultimi anni si parla molto di plastica e dei suoi effetti sull'ambiente. Come ci spieghiamo quindi il suo ampio utilizzo, in particolare nel confezionamento degli alimenti?

La plastica è stata scelta per le sue caratteristiche (sicurezza, igiene, resistenza, malleabilità ecc.) che lo hanno reso il materiale più utilizzato.

Nel nostro viaggio alla scoperta della plastica, osserveremo l'impatto che ha sui nostri mari, ma anche il diverso comportamento in acqua delle plastiche in base alla densità.

Attraverso la visione di slides e filmati e assistendo a semplici dimostrazioni avremo la possibilità di fare una riflessione riguardo l'inquinamento, il rispetto dell'ambiente, la sostenibilità e le azioni concrete che possiamo compiere per preservare il nostro pianeta.

**Durata** 2 ore

**Periodo** da ottobre a maggio

**Livello** 4-5 primaria, secondaria

# Indicazioni generali

Nel Bosco è a disposizione un portico per pranzi e merende al sacco, non forniti dall'Associazione. Per ragioni organizzative è opportuno prenotare con congruo anticipo.

Per chi viene da Milano è possibile utilizzare il servizio di linea ATM, autobus n. 423, che collega Milano San Siro Stadio M5 con Settimo Milanese, oppure verificare altri percorsi sul [sito ATM](#).

Per ulteriori informazioni e prenotazioni rivolgersi a:  
**Nadia Baroni**, email [nadia.baroni24@gmail.com](mailto:nadia.baroni24@gmail.com)



## La Risorgiva

**PER RIMANERE AGGIORNATO**

- visita il nostro sito [www.larisorgiva.it](http://www.larisorgiva.it)
- iscriviti alla [newsletter](#) (dal sito)
- seguici su [Instagram](#) e [Facebook](#)